

Museum Het Valkhof-Kam

2021–2025





Museum Het Valkhof - Kam

2021 — 2025



Willem den Ouden, *Nevelige Waal*, 1976.
Collectie Museum Het Valkhof

Iris Kensmil, *Any getting it*, 2004.
Collectie Museum Het Valkhof, fotografie Gert Jan van Rooij



2021 – 2025

Museum Het Valkhof - Kam



Ring van git uit Huissen, 250–300 n.C.
Collectie Museum Het Valkhof, Provinciaal Depot
voor Bodemvondsten Gelderland

Nicolaes van Helt Stockade,
Het verbond tussen Bataven en Romeinen, 1665.
Collectie Museum Het Valkhof



Jan van Goyen, Gezicht op de Waal en Valkhofburcht, 1641.
Collectie Museum Het Valkhof, fotografie Peter Cox

Museum Het Valkhof-Kam

2021–2025

3	Voorwoord	16	Synergie tussen locatien collectie
5	Museum over de wereld, met Gelders profiel	20	Dynamische én herkenbare programmering
7	Nieuwe museale koers	24	Verbindend midden(in) Valkhofkwartier
9	Nieuwe publieksbenadering	28	Zichtbaarheid tijdens verbouwing
12	Toekomstbestendig gebouw	30	Bedrijfsvoering en exploitatie
14	Expertisecentrum voor archeologie	32	Referenties

Museum Het Valkhof Kam bevindt zich middenin een uitdagend vernieuwingsproces. We presenteren onze collecties archeologie, oude en hedendaagse kunst straks in een volledig vernieuwd museumgebouw, als uitnodigende culturele hotspot van het Nijmeegse Valkhofkwartier. Daarbij actualiseren we de betekenis van onze collecties vanuit actuele en maatschappelijke invalshoeken, zoals migratie en identiteit. We willen als maatschappelijke instelling van betekenis zijn voor een groter deel van de samenleving, binnen en buiten de stad Nijmegen. En we zien een belangrijke rol voor het museum bij het ontwikkelen van het Valkhofkwartier, een plek met historische en economische potentie voor Nijmegen. Het is vanuit die urgentie dat we onze collecties in een totaal vernieuwd gebouw en door middel van nieuwe presentaties, verhalen en verbindingen toegankelijker maken, voor ons huidige publiek en voor het publiek van de toekomst.

Van Nijmegen, Gelderland en Nederland

Museum Het Valkhof Kam beheert collecties op het gebied van prehistorie, romeinse archeologie en moderne kunst in opdracht van Gemeente Nijmegen, Provincie Gelderland en het Rijk. Daarnaast voert het museum in opdracht van Provincie Gelderland de wettelijke taken voor provinciale bodemvondsten uit.

Museum over de wereld, met Gelders profiel

2021 – 2025

Het museum is sterk verbonden met de geschiedenis van de regio. De Romeinse bezetting van Nederland heeft hier zijn sporen nagelaten. Veel van wat in en rond Nijmegen is opgegraven is opgenomen in de collecties van Museum Het Valkhof Kam, dat daarmee het enige museum in Nederland is dat zo'n compleet beeld kan geven van deze periode. Dat deze collecties uitzonderlijk van karakter zijn, bewijst ook dat scholen uit heel Nederland juist naar ons museum komen om inzicht te krijgen in de Romeinse tijd. Onze collecties leggen een directe relatie met de klassieke wereld en met alle landen die ooit tot het Romeinse Rijk behoorden, van Engeland tot Tunesië en van Duitsland tot Egypte. Daarmee is Museum Het Valkhof Kam een museum voor Gelderland, over Gelderland en tegelijk een museum over en voor de wereld.

Door zijn ligging vormt de, aan belangrijke waterwegen en altijd in de nabijheid van grenzen gelegen regio Arnhem-Nijmegen een in 14.000 jaar ontwikkelde internationale smeltkroes en ontmoetingsplek van verschillende culturen, beginnend in de verre prehistorie en doorlopend tot de complexe en snel veranderende samenleving van nu. Dat levert fantastisch materiaal op voor een museum dat een bijdrage wil leveren aan een open, meerstemmige, democratische samenleving. We werken daarbij samen met een brede vertegenwoordiging van instellingen, mensen en gemeenschappen binnen en (ver) buiten Nijmegen, en bouwen ondertussen ook voort op nieuwe samenwerkingen, zoals met de Radboud Universiteit, ROC Nijmegen en binnen het initiatief 025.

Vernieuwd gebouw versterkt museale beleving

Na de verbouwing transformeert het museum zich jaarlijks zo veel als mogelijk, om herhaalbezoek te stimuleren. Dat gebeurt met behulp van jaarthema's, die met verschillende tentoonstellingen en evenementen gedurende één jaar worden uitgewerkt. Het hele museum doet dan mee, van entree, winkel en horeca tot vaste opstelling, lift en gangen. De zinnenprikkelende ervaringen die dit oplevert geven de bezoekers een geheel nieuwe museale beleving, zoals hierna wordt beschreven.

Vanaf medio 2022 start de verbouwing van het museum. Het museum is vanaf dat moment gesloten maar zet zijn activiteiten, zij het in aangepaste vorm en op alternatieve locaties, voort. We benutten deze periode om de gekozen koers te toetsen op haalbaarheid en toekomstbestendigheid en om ervaring op te doen met nieuwe vormen van publieksparticipatie en nieuwe samenwerkingsverbanden, zoals met de Radboud Universiteit, Museum Arnhem en 025.

Museum Het Valkhof-Kam

Recent vernieuwingsproces

Museum Het Valkhof-Kam startte in 1999 vol allure in een splinternieuw, spraakmakend gebouw van architect Ben van Berkel aan het Kelfkensbos. Met grote tentoonstellingen rond Romeinse archeologie, oude kunst en moderne kunst vierde het museum grote successen. De laatste jaren verloor het museum zijn voorhoede positie. In 2017 kwamen langer onder de oppervlakte gelegen, sluimerende problemen naar buiten. Met een nieuwe Raad van Toezicht en een nieuwe directeur-bestuurder aan boord werkt het museum sinds voorjaar 2018 aan zijn herstel.

De eerste resultaten zijn inmiddels geboekt. Eind 2019 maakten gemeente Nijmegen en Provincie Gelderland bekend dat zij bij elkaar opgeteld € 25M gaan investeren in de archeologische keten van de Provincie Gelderland en de fysieke infrastructuur van Museum Valkhof-Kam. Zowel de hoofdlocatie aan het Kelfkensbos als het kleinere, archeologisch centrum Museum Kam worden gerenoveerd en heringericht. Op termijn worden nieuwe depots gebouwd voor de archeologische collecties van gemeente en provincie die door Museum Het Valkhof-Kam worden beheerd. Het museum heeft zijn bedrijfsvoering geprofessionaliseerd. In de komende periode wordt, parallel aan de verbouwing van het museum, ook de financiële exploitatie heringericht.



Godenpijler
Collectie Museum Het Valkhof

Nieuwe museale koers

2021 – 2025

De nieuwe koers van het museum zet in op het leggen van verbindingen⁽¹⁾. Het museum wil een plek zijn die niet alleen mensen, verhalen en objecten musealiseert, maar die ook diezelfde mensen, verhalen en objecten verbindt met de stad en de samenleving. Hoe kan het museum een plek zijn waar de complexiteit van de samenleving een thuis kan krijgen? Het museum heeft een lange zoektocht achter de rug waarbij mensen vanuit alle segmenten van de samenleving betrokken waren. Uiteindelijk laten we ons bezielen door de historische eigenheid van de plek en wat dat voor vandaag kan betekenen.

Universele thema's met een lokale relevantie vormen daarom het vertrekpunt. Daarmee vertelt het museum telkens een verhaal dat het lokale ver ontstijgt en mensen uit de hele wereld aanspreekt: 'globally relevant and locally significant'. Onze missie luidt dan ook:

Missie

Museum Het Valkhof Kam wil bezoekers laten ervaren wat mensen al eeuwenlang tot mens maakt. Dit doen we door actuele vensters te bieden op universele aspecten van ons bestaan; onze drijfveren, twijfels, emoties en talenten.

Kunst en erfgoed spreken je emoties aan. Ze activeren je verbeelding en zetten aan tot denken. Kijk naar kunst en erfgoed zien we als een visuele, emotionele maar ook intellectuele ervaring waarbij je je hoofd én je hart gebruikt. Wij vinden het onze museale taak om mensen anders te laten kijken naar en denken over kunst en erfgoed. Om het gevestigde te ondervragen en om steeds weer nieuwe en alternatieve perspectieven aan te bieden.

We nemen onze bezoeker daarbij mee in een magische wereld waarin het ogenschijnlijk onverenigbare bij elkaar komt en contrasten worden uitgelicht. We dagen uit, verleiden en prikkelen en we stimuleren creatief denken met onze tentoonstellingen en educatieve activiteiten. Dat doen we door onze collecties en objecten vanuit verschillende invalshoeken naast elkaar te plaatsen, door verschillende interpretaties met elkaar te laten botsen en samensmelten. Je gaat anders kijken, ontdekken en daardoor meer zien. Zo wordt het museum een plek waar wordt nagedacht over geschiedenis en toekomst.

Meerstemmigheid en inclusie vormen de fundamenten van onze nieuwe museale koers. Deze vatten we als volgt op:

Meerstemmig

Het museum 'leest' beelden op een kunst-historische en kunst kritische manier, maar kan dat ook doen vanuit een antropologisch, historisch, filosofisch en etnografisch perspectief. Zo ontstaan ongebruikelijke associaties en nieuwe betekenissen. Hiermee bevorderen we verschillende vormen van interpretatie en laten we zien dat er niet één enkele waarheid bestaat. Museale deskundigheid en daaraan verbonden autoriteit worden in de huidige samenleving bovendien niet langer als vanzelfsprekend gezien. We zoeken daarom naar nieuwe manieren voor medezeggenschap van alle mensen in de samenleving.

Museum Het Valkhof-Kam

Inclusief

We willen een museum zijn voor iedereen, ongeacht gender, huidskleur, leeftijd, handicap of opleiding⁽²⁾. Bij het bepalen van doelgroepen kijken we hoe we als museum de nieuwsgierigheid en betrokkenheid van mensen kunnen bevorderen. In het platform *Musea Bekennen Kleur* onderzoeken we samen met andere musea en deskundigen hoe diversiteit en inclusie waar te maken. Enerzijds in onze tentoonstellingen en educatieve activiteiten, anderzijds door eigen duurzame organisatieverandering. Bovendien: een inclusief museum is een museum voor iedereen maar ook dóór iedereen. Bezoekers worden daarom betrokken bij de ontwikkeling van de producten.



© Flip Franssen

Nieuwe publieksbenadering

2021 – 2025

Samenwerken met nieuwe partners, voor nieuw publiek

Museum Het Valkhof Kam wil zijn bestaande publieksgroepen houden en nieuwe en jonge doelgroepen aantrekken. Wisten in 2018 108.000 bezoekers beide museumlocaties te vinden, vanaf 2025 willen we dat aantal verhogen tot 125.000. Daarvoor hebben we een aantal ambities.

Tot nu toe programmeerden we vooral voor de 'cultuurminnaars': een belangrijke stabiele bezoekersgroep om de gewenste bezoekcijfers te realiseren. Belangrijke doelgroepen voor publieksvernieuwing in de komende jaren zijn families, 'urbans' en de binnenlandse toerist. Families komen vooral in de weekenden en de vakanties. Met urbans richten we ons op een jongere, meer kosmopolitische publieksgroep die vooral af komt op een (maatschappelijk) thema dat zij belangrijk vindt. Een groep die in Nijmegen, met zijn vele studenten en young professionals, volop aanwezig is. Gelderland kent bovendien veel verblijfstoerisme, zeker in de zomer. Met kunstaanbod in de regio, zoals tijdens de Gelderland Biënnale 2022, stimuleren we ook de binnenlandse toerist om Nijmegen te bezoeken.

In de nieuwe museale koers gaan de vernieuwde collectiepresentaties hand in hand met een nieuwe benadering van het publiek. Onder andere door samen te werken met nieuwe partners en jongere doelgroepen, als het publiek van de toekomst. Zoals met de studenten van de Radboud Universiteit, die voor ons een veelbelovende doelgroep vormen. De ervaringen hiermee, opgedaan in samenwerkingsprojecten als bij Ik, Maria van Gelre en rond De Pest, werken we in 2021-2025 verder uit. Het

lustrumjaar 2023 van de Radboud Universiteit biedt daarvoor een uitstekend momentum. Een ander momentum biedt het Limesjaar 2021. Onze rijke collecties archeologie getuigen van de culturele uitwisseling tussen de Limeslanden in die tijd. Deze sporen duiden op migratiestromen die ook nu weer actueel zijn. In 2019 legde Museum Het Valkhof die koppeling al in de tentoonstelling *Kinderen van de oorlog*. De oorlog werd belicht vanuit het perspectief van de vele kinderen die bij het bombardement van Nijmegen in 1944 omkwamen, maar ook vanuit aan oorlog ontsnapte kinderen die in ons land op zoek zijn naar nieuw perspectief.

MHV zet volop in op digitaal bezoek van het museum. Het coronavirus heeft daar in de loop van 2020 een flinke stimulans aan gegeven. Dankzij online rondleidingen, podcasts, livestreams, social media series en interactieve opdrachten kan iedereen nu ook thuis, vanaf de bank, genieten van de museale collecties, rondleidingen en interactieve activiteiten. Sinds de coronacrisis zet het museum sociale media in om zijn bezoekers beter te bereiken, maar ook beter aan zich te binden. Het museum ontwikkelt een nieuwe website die met ingang van de verbouwingsdatum (eind 2022) operationeel is, die in aansluiting op de social media nog meer inhoudelijke verrijking voor de bezoekers biedt.

Het zijn deze eerder opgedane inzichten, ervaringen en ambities die Museum Het Valkhof de komende jaren verder wil uitwerken, gestimuleerd door de mogelijkheden die ons toekomstige vernieuwde museumgebouw biedt. Dat doen we onder andere binnen het project *Ontgrenzen*, een vierjarige samenwerking met Museum Arnhem binnen de landelijke Basisinfrastructuur van het Rijk (BIS).

Museum Het Valkhof - Kam

Activiteiten voor alle onderwijsniveaus

Maar liefst 20 tot 25% van het totale bezoekersaantal van Museum Het Valkhof zijn kinderen in schoolverband (in 2018: 18.000 op een totaal van 108.000, en in 2019: 16.500 op 71.000 bezoekers). Zij komen vooral voor de archeologische collecties. In samenwerking met diverse scholen is hiervoor onder de titel ARCHEOlab een nieuw interactief programma ontwikkeld. Samen met andere musea in en buiten Nederland maakten we bovendien internationaal reizende, interactieve familie-tentoonstellingen die veel succes hebben, zoals High-Tech Romeinen en Middeleeuws vernuft. Met dit aanbod wisten we het stedelijke basisonderwijs en de landelijke gymnasia goed te bereiken.

Maar onze ambities gaan verder. We ontwikkelen de komende jaren aanbod voor de overige typen voortgezet onderwijs, evenals voor het MBO. Hiervoor maken we de komende tijd in samenspraak met de doelgroepen een plan.

Public in residence 2021–2024

Bij het BIS-project Ontgrenzen experimenteren MHVK en Museum Arnhem gezamenlijk met het betrekken van nieuwe doelgroepen in alle fasen van het museale proces. Dit resulteert jaarlijks in een tentoonstelling inclusief publieks-programmering, alternerend in een van onze musea. MHVK werkt hierbij samen met migranten (in het bijzonder Syrische vluchtelingen en Turkse Nederlanders) en met internationale studenten (millennials 18–30 jaar). We kiezen voor deze doelgroepen omdat ze aansluiten bij het profiel van ons museum en dat van Nijmegen.

Zie deze nieuwe doelgroepen als 'public in residence': we betrekken hen vanaf het begin in de conceptontwikkeling en de samenstelling van tentoonstelling en programma. Zij selecteren de werken mee en vullen de informatie erover aan met hun eigen visie en verhalen. Ze ontwikkelen de publieksprogramma's mee en helpen de musea om de juiste taal, vormgeving en communicatie te vinden om hun doelgroep ook daadwerkelijk aan te spreken. Zo breken we ons nu nog gebruikelijke 'top-down' proces van tentoonstellingen maken open. Ontgrenzen leidt tot innovatieve, meers-temmige presentatievormen en nieuw publiek.

ROC Nijmegen kiest archeologische collectie

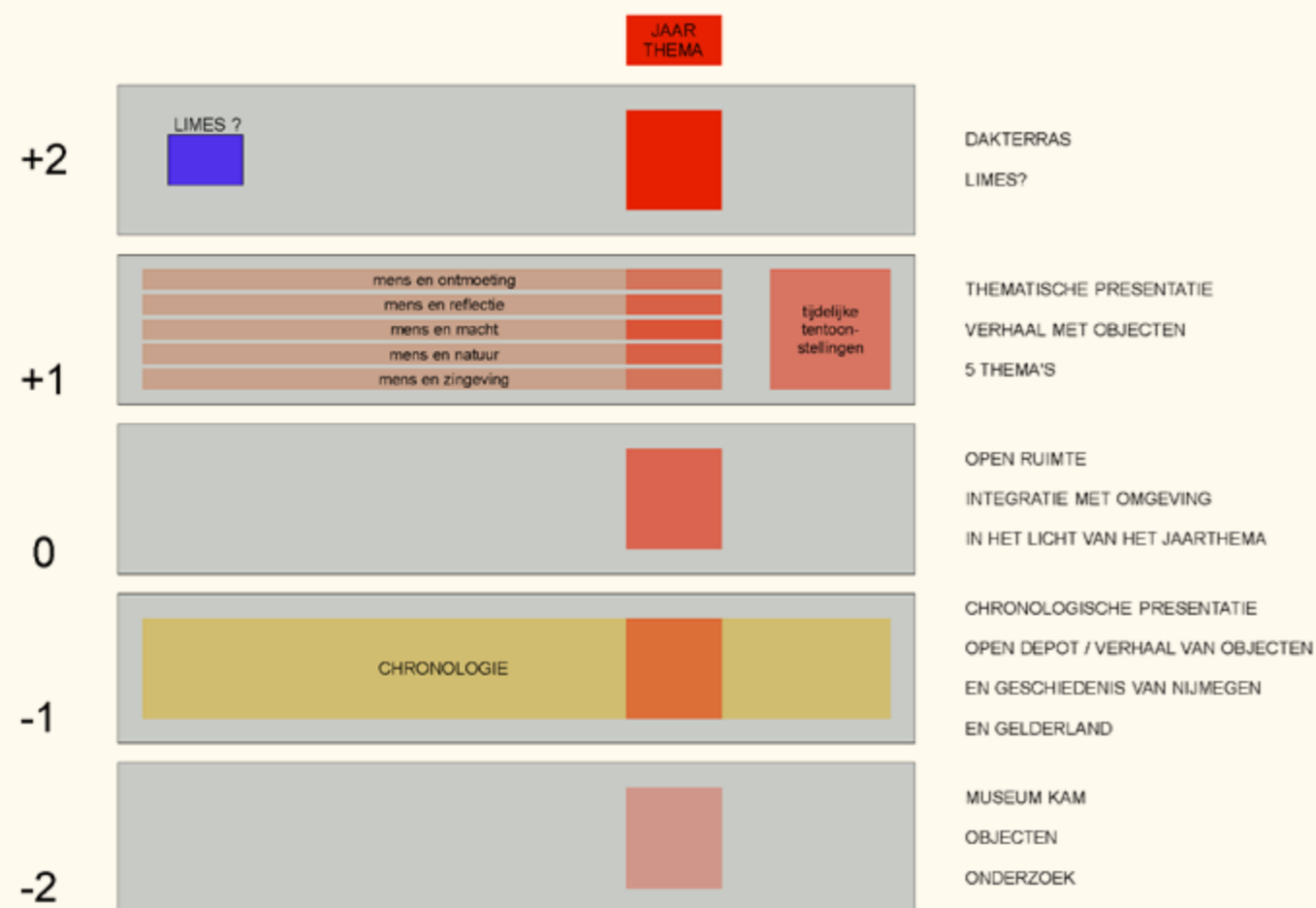
Docenten van ROC Nijmegen weten Museum Het Valkhof al te vinden. Met een bezoek aan het museum geeft deze mbo-opleiding invulling aan het thema burgerschap.

2021–2025

Museum Het Valkhof - Kam



Toekomstbestendig gebouw



2021 – 2025

Museum Het Valkhof-Kam

Museumlocatie Kelfkensbos is dringend toe aan een verbouwing en een grondige technische renovatie. Hiervoor is eind 2020 een uitgebreid programma van eisen opgesteld. De beoogde bouwperiode loopt van eind 2022 tot en met 2024. Het resultaat: een toekomstbestendig gebouw dat als gastheer van zijn unieke cultuur-historische omgeving, bezoekers uit het hele land ontvangt.

Nijmegen was niet alleen de eerste Romeinse stad in Nederland, maar ook verreweg de belangrijkste. Dat bewijzen de restanten van een erezuil voor keizer Tiberius (14–37), gevonden onder het plein voor het museum. Hier bevond zich ooit een Romeins castellum. Wat in het museum te zien is, is werkelijk hier, op deze plek, opgegraven. De nieuwe inrichting van het plein maakt deze historische lagen zichtbaar. In combinatie met het aanwezige historisch erfgoed in het Valkhofpark ontstaat een parkachtige omgeving waarin het verbouwde museum, plein en park in elkaar opgaan.

Warm welkom op de begane grond

Uitgangspunt voor de renovatie is dat we een open, transparant en uitnodigend museum willen zijn waar iedereen welkom is en zich ook daadwerkelijk welkom voelt. De begane grond van het museum wordt grotendeels vrij toegankelijk, zodat ook bezoekers aan bijvoorbeeld het café en de winkel de sfeer al proeven en ondergedompeld worden in het betreffende thema van het jaar. Pas vlak voor het betreden van de tentoonstellingsruimtes is er sprake van ticketcontrole.

Café en winkel worden prominent aan de voorgevel van het museum geplaatst. De hele gevel van de begane grond wordt transparant, gevaarlijke op- en afstapjes in het entreegebied zijn straks verdwenen. De entreezone wordt vergroot door één trap dicht te zetten, waardoor het vloeroppervlak toeneemt en bezoekers zich op een prettige manier welkom geheten voelen, met een vergrote balie en garderobe.

Nieuwe indeling en bezoekerservaring

+2 Dakterrassen. Het dak van het museum wordt verrijkt met een betreedbaar kunstwerk, als uitzichtpunt om te begrijpen hoe de strategische ligging van Nijmegen heeft bijgedragen aan de geschiedenis en ontwikkeling van de stad.

+1 Op de eerste verdieping zie en ervaar je objecten en verhalen van alle tijden en culturen naast en door elkaar: transhistorisch, associatief en vanuit verschillende perspectieven. Deze semipermanente presentaties zijn opgebouwd vanuit de vijf universele, mensgerichte thema's die ook het nieuwe verzamelbeleid bepalen. Hier vind je eveneens de grote en middelgrote tijdelijke tentoonstellingen. De collectiepresentaties kleuren mee met het jaarthema.

0 In de entreezone vind je de museumwinkel, de ontvangst en garderobe en de horeca. Deze zijn vrij toegankelijk. Hier vinden ook de evenementen plaats, zoals openingen, nieuwjaarsborrels en andere activiteiten. Deze ruimten worden mee geprogrammeerd, evenals de trappenhuisen: iedereen ervaart hier direct wat het jaarthema is van het museum.

-1 Op de verdieping onder de entree word je als bezoeker ingewijd in de geschiedenis van Nijmegen en Gelderland. Je beweegt je door een chronologische, interactieve⁽³⁾ opstelling, als een open depot, van 14.000 jaar objecten en hun verhalen. Er is geen vaste route, je bepaalt zelf in welke volgorde je de tijdvakken volgt. Ook deze presentatie kleurt mee met het jaarthema door interventies en kleine wisseltentoonstellingen.

-2 In Museum Kam, de denkbeeldige tweede onderverdieping van het nieuwe MHVK, is de plek voor studie, verdieping en conservering van de archeologische collectie. Wat er in Kam gebeurt, wordt ook zichtbaar gemaakt in Het Valkhof. Bijvoorbeeld door onderzoek naar een object binnen het jaarthema te laten zien in Het Valkhof.⁽⁴⁾

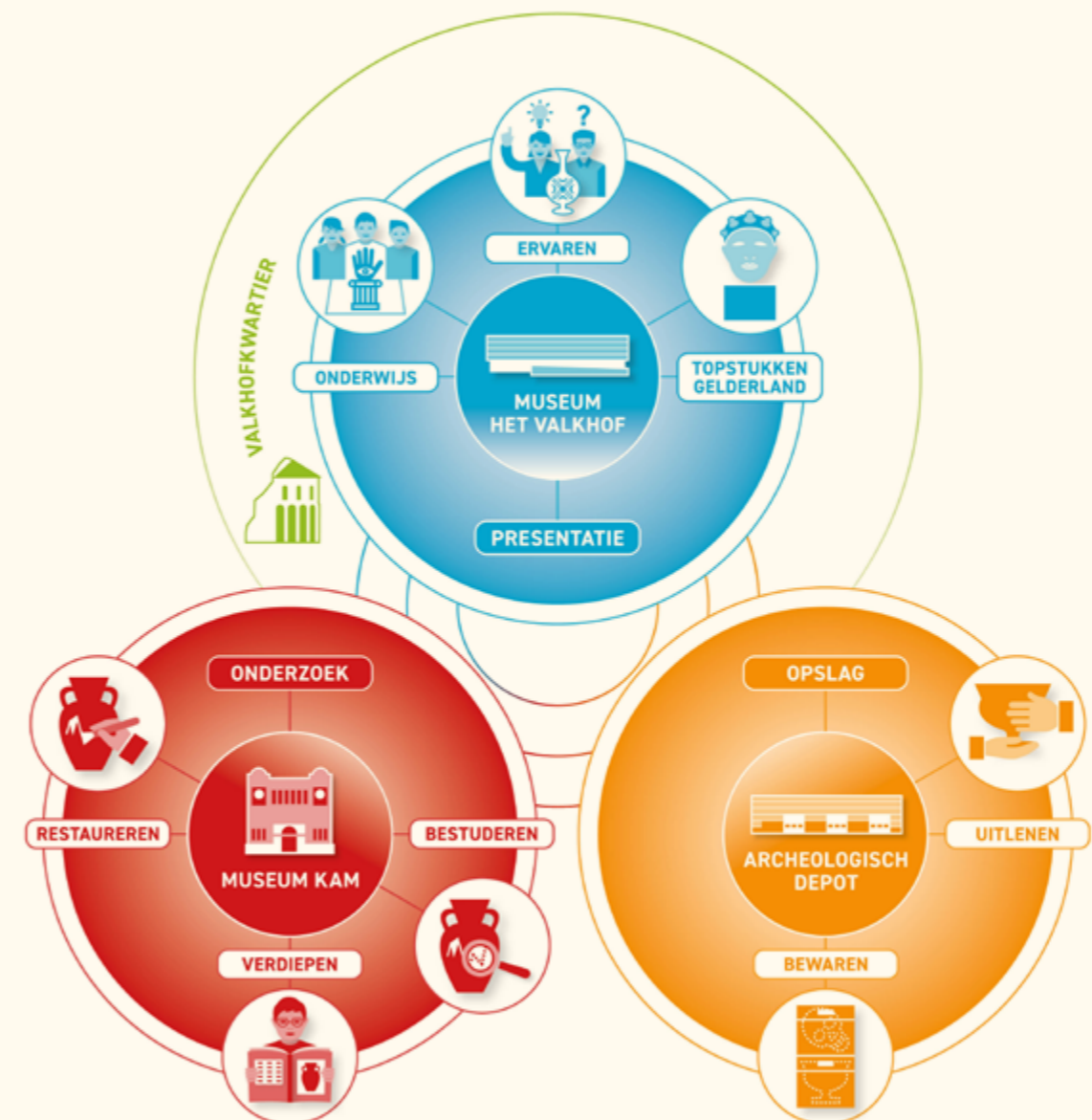
Expertisecentrum voor archeologie

Museum Kam wordt, meer dan voorheen, een toegankelijke plek waar je onderzoek kan doen naar archeologie in Gelderland. Het wordt ingericht met een wetenschappelijke collectieopstelling, werkplekken voor individuele onderzoekers, studieruimtes voor de ontvangst van studenten en een gespecialiseerde bibliotheek. De toegankelijkheid voor onderzoekers wordt hiermee substantieel vergroot. De collectiepresentatie zal ten minste een dag in de week ook voor geïnteresseerde bezoekers geopend zijn. Hiermee vormt Museum Kam straks dé plek in Nijmegen waar de specialist zijn verdiepende werkzaamheden kan uitvoeren.

Museum, gemeente en provincie hebben in goed overleg afspraken gemaakt over de archeologische keten in Nijmegen en Gelderland. De opslag van bodemvondsten wordt samengevoegd in een nieuw gezamenlijk depot aan de Nieuwe Dukenburgseweg. In onze locatie aan het Kelfkensbos ontvangen we straks het brede publiek. Onderzoekers en geïnteresseerde bezoekers kunnen terecht in een gerenoveerd en opnieuw ingericht Museum Kam.

Museum Kam, eigendom van de provincie Gelderland, ondergaat vanaf 2020 een ingrijpende restauratie en heropent in 2022 zijn deuren. Het gebouw is dan zo goed als mogelijk in originele staat. Er worden enkele noodzakelijke ingrepen gedaan om het gebouw up to date te maken: het wordt energieneutraal en optimaal toegankelijk voor bezoekers dankzij een nieuw trappenhuis en een lift die in een, speciaal daartoe ontworpen, aanbouw worden ondergebracht. Dit nieuwe element verbindt het museumgebouw met de voormalige dienstwoning, die straks dienst zal doen als kantoor- en onderzoeksruimte.

Onderzoekers en geïnteresseerden kunnen straks terecht in een gerenoveerd en opnieuw ingericht Museum Kam.



2021 – 2025

Museum Het Valkhof - Kam

Synergie tussen locatie en collectie

In een museum zijn het de sterke objecten die de bezoeker bewegen tot verwondering of binnentrekken in een verhaal. Topstukken halen bezoekers over de drempel. In de nieuwe collectiepresentaties zorgt de scenografie ervoor dat de bezoeker zich op verschillende manieren kan verhouden tot de objecten. De collectiepresentaties belichten zowel de veelheid aan objecten die het museum beheert, als het unieke object. Ze maken duidelijk dat een museum een instituut is dat telkens opnieuw keuzes maakt uit zijn collecties en daarmee steeds nieuwe perspectieven op ons verleden en heden aanreikt. Zo verschuiven de betekenissen van de objecten van verhalend naar persoonlijk, van contextueel naar reflectief.

De collecties die Museum Het Valkhof beheert, omspannen in tijd ruim 14.000 jaar menselijke geschiedenis. Hierbinnen zijn drie zwaartepunten te herkennen die samenvallen met de hoogtepunten van de cultuurgeschiedenis van de omgeving: de Romeinse overheersing, het laatmiddeleeuwse hertogdom van Gelre en moderne kunst. De belangrijke collectie Romeinse archeologie die het museum in huis heeft, geeft ons een stevig fundament van waaruit we de verbinding met een hedendaags publiek kunnen vormgeven. De cultuur uit de oudheid heeft de hele geschiedenis van de westerse visuele cultuur beïnvloed. Of zij nu werd nagevolgd, gekopieerd, of diende als vertrekpunt voor een tegenbeweging. Door deze collectie te combineren met onze collecties oude en hedendaagse kunst kunnen we met een frisse blik kijken naar de klassieken en hier nieuwe betekenissen in zien. Deze aanpak biedt mogelijkheden om nieuwe verhalen te vertellen, nieuwe betekenissen in collecties te ontsluiten, om zo aansluiting te vinden bij wat ons ook nu als individu, als gemeenschap en als samenleving vormt, raakt en ontroert.

We kiezen ervoor om onze collecties in de komende periode langs de lijnen van de drie zwaartepunten te blijven versterken, met extra aandacht voor het verwerven van objecten uit de late middeleeuwen en vormen van hedendaagse kunst. Tegelijk brengen we in de aanloop naar het vernieuwde MHVK ook ons verzamelbeleid in lijn met onze nieuwe missie: we streven naar een meer inclusieve collectieopbouw waarin de meerstemmigheid van een cultureel diverse samenleving steeds nadrukkelijker doorklinkt.⁽³⁾ We werken daarom vanaf 2020 met vijf universele verzamelgebieden die ieder de mens als vertrekpunt hebben en waarbij er sprake is van een bijzondere relatie met de identiteit van onze locatie.

Vijf universele pijlers

Mens en de ander

Nijmegen ligt al sinds mensenheugenis aan de grens. In een gebied waar nu ruim 177.000 mensen wonen, van wie een kwart met een migratieachtergrond, ontmoeten al vanaf de prehistorie verschillende culturen elkaar. Het landschap bij Nijmegen, met het strategisch belang van de Waal en de stuwwal, stimuleert de uitwisseling van ideeën en gewoonten tot op de dag van vandaag.

Mens en macht

Macht en verzet: waar mensen met elkaar samenleven komen ze onvermijdelijk voor. Representatie van macht, verbeelding van onmacht en uitingen van verzet zijn in de museumcollectie uit alle tijdvakken aanwezig. Zoals bij de imponerende portretten oude kunst. En het muntgeld dat de Romeinen in onze contreien introduceerden, propagandamiddel bij uitstek. Met op de ene zijde de Romeinse keizer en op de andere verwijzingen naar het overwonnen volk. Ook de beeldende kunst is de laatste decennia sterk beïnvloed door emancipatiebewegingen die machtsstructuren in de samenleving blootleggen.

Mens en natuur

Natuur inspireert, boezemt angst in en geeft zorgen. Aanvankelijk overheerste bij ons mensen ontzag en angst voor de natuur. Later gingen we de wilde natuur ook zien als obstakel én als bron van inkomsten. Bedreigend werd bedreigd. Hoe mensen met de natuur omgingen en gaan is terug te vinden in onze collecties: van bewondering over de schoonheid tot onbehagen over de ongeremdheid van flora en fauna.

Mens en ritueel

Het leven is vergankelijk en de dood onontkoombaar. De wil om zin te geven aan het leven en uit te stijgen boven het alledaagse is van alle tijden. Kunst is al eeuwenlang een belangrijke uiting van deze zoektocht. Maar zingeving is ook terug te vinden in de alledaagse archeologische zoals gedenksteden en amuletten.

Mens en geschiedenis

Geen enkel kunstwerk staat op zichzelf. Kunstenaars verhouden zich onvermijdelijk tot hun voorgangers, of ze zich er nu tegen afzetten of er juist op voortborduren. Hedendaagse kunstenaars bevragen steeds vaker de manier waarop de westerse geschiedenis doorgaans is verteld en verbeeld. Ze laten de verhalen zien die daarbij ontbraken – zoals Iris Kensmil doet. Ook vroeger reflecteerden kunstenaars op de geschiedenis. Zoals in 1665 Nicolaas van Helt Stockade. Hij gaf de relatie destijds tussen de Romeinen en de Batavieren op geheel eigen wijze weer: niet als strijd en opstand maar juist als verbond tussen twee volkeren.

Recent was het museum in de gelegenheid om een middeleeuwse houten sculptuur aan te kopen van de heilige Sebastiaan. De maker was afkomstig uit de omgeving van Nijmegen en was waarschijnlijk werkzaam bij de meester van Kalkar waarvan het museum eveneens een object bezit. De heilige Sebastiaan is een interessante figuur die zowel in de Romeinse, middeleeuwse als hedendaagse cultuur betekenis heeft. Daarmee illustreert dit object perfect de nieuwe koers van het museum waarbij het leggen van verbanden tussen culturen en disciplines belangrijker is dan het zoeken naar de verschillen.

Met deze universele, mensgerichte keuzes overstijgen we de tot nu toe chronologisch en per discipline afgebakende verzamelgebieden en brengen we de vele objecten met elkaar in contact. Vanuit deze verzamelgebieden voegen we bovendien niet alleen nieuwe objecten, maar ook nieuwe verhalen aan de collectie toe. We nodigen anderen -specialisten en bezoekers- actief uit ons daarbij te helpen.

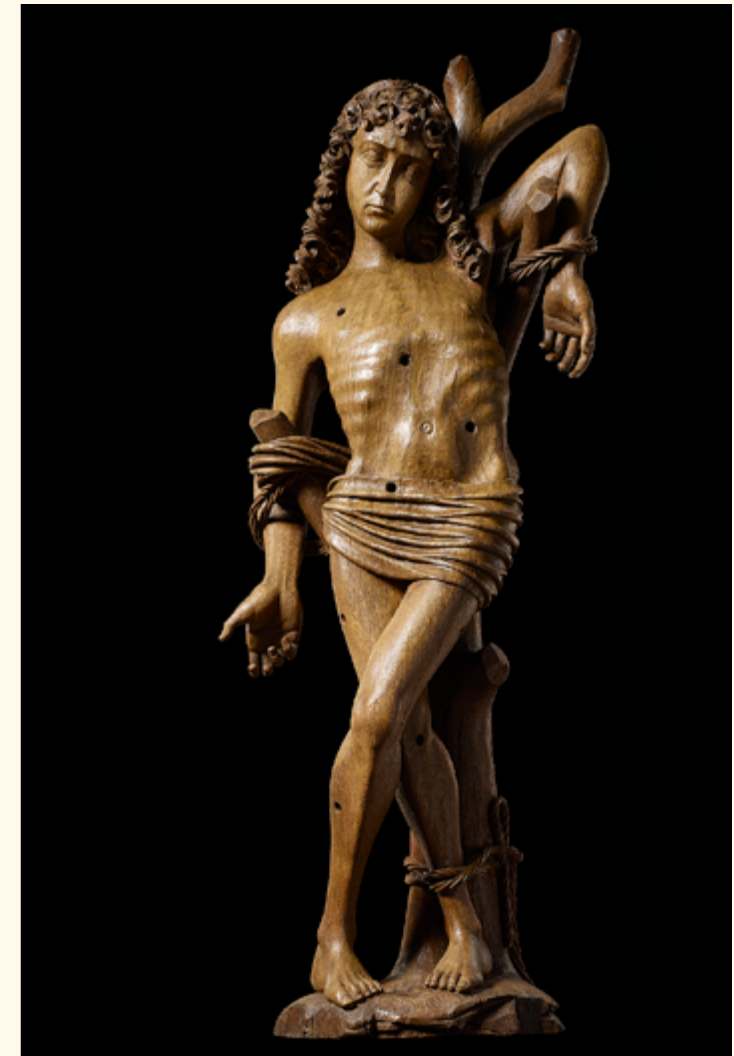
Hedendaagse kunst is een bijzondere rol toegedicht in het nieuwe verzamel- en tentoonstellingsbeleid. We richten ons op kunstenaars van wie het werk past binnen een of meer van de verzamelgebieden en een relatie aangaat met zwaartepunten in de collectie. Hedendaagse kunstenaars zijn als geen ander in staat om te reflecteren op de geschiedenis en de betekenissen die in de oude collecties verborgen liggen te vertalen naar het heden.

In het nieuwe museum worden de collecties in een nieuwe en verrassende samenhang gepresenteerd. Deels als vaste opstelling, op de verdiepingen +1 en -1, deels als wisselende tentoonstellingen. In alle gevallen leggen we nieuwe verbindingen tussen verschillende culturen, stromingen en tijdvakken. De collecties lenen zich hier goed voor: ze zijn het resultaat van een verzameltraditie van bijna vier eeuwen, waaraan zowel overheden als particulieren hebben bijgedragen. Aanvankelijk lag het accent op het vroegste verleden van Nijmegen. Later kwam hier de stedelijke geschiedenis vanaf de late middeleeuwen bij. Inmiddels omvatten de collecties een kleine 87.000 objecten waarvan ongeveer 90% digitaal is ontsloten via de museale collectiedatabase.

2021 – 2025

Museum Het Valkhof - Kam

Hendrick van Holt, De Heilige Sebastiaan, omstreeks 1520–1530.
Collectie Museum Het Valkhof.
Aankoop dankzij legaat van de heer Lex Harm



Dynamische én herkenbare programmering

Jaarlijkse transformatie nieuwe museumgebouw

In het nieuwe museum werkt MHVK met een programmering die zich over de verschillende verdiepingen uitstrekt. Elk jaar kiezen we een daarbij een jaarthema. ⁽⁶⁾ Dit thema wordt per verdieping doorgevoerd, waardoor het gebouw jaarlijks volledig transformeert. Alle tentoonstellingen en programma's leggen in dat jaar een relatie met het gekozen thema. Ook de openbaar toegankelijke ruimtes, zoals winkel, horeca en trappenhuis, worden mee geprogrammeerd.

Zo'n aanpak heeft diverse voordelen. Publieks- en onderwijsprogramma's kunnen dankzij de langere looptijd beter worden uitgediept. Hetzelfde geldt voor de marketing: dit vergt meer corporate marketing in plaats van telkens weer activiteitsgebonden marketing. We kunnen gericht specifieke doelgroepen benaderen. En, nog belangrijker: bezoekers hebben een reden om ieder jaar terug te komen en zich te laten verrassen door een nieuw museum.

Drie programmalijnen

Met drie programmalijnen geven we de komende jaren richting aan onze tijdelijke tentoonstellingen en activiteiten. Zo garanderen we dat er altijd aandacht is voor die onderwerpen die bepalend zijn voor de identiteit van MHVK als museum: de relatie tussen kunst en wetenschap, de historie van de plek (genius loci) en het belang van de klassieke oudheid voor het heden (De klassieken).

Continuïteit der klassieken

Museum Het Valkhof beheert een collectie Romeinse archeologie van internationaal topniveau. Die vormt het fundament voor de identiteit van het museum. De klassieke oudheid is van fundamenteel belang geweest voor de ontwikkeling van de westerse (visuele) cultuur. Daarom willen we de betekenis van de klassieken voor onze tijd voor een nieuw publiek zichtbaar maken. Vanuit de zwaartepunten in onze archeologische collectie leggen we verbanden met de latere klassiekers uit de collecties oude, moderne en hedendaagse kunst: iconische tijdgenoten en navolgers zoals Antonio Canova, Pieter Breughel en Damien Hirst.

Genius loci

MHVK ligt middenin in een gebied dat sinds de prehistorie wordt doorsneden door landsgrenzen en belangrijke waterwegen. Deze geografische ligging en de 14.000 jaar omspannende collecties bieden ons de kans structureel aandacht te schenken aan talent, geschiedenis en onderwerpen die een speciale betekenis voor de eigen omgeving (inclusief Duitsland) hebben. De omgeving van het museum is ook meer letterlijk op te vatten als eeuwigdurende bron van inspiratie voor kunstenaars en ontwerpers; van het door Jan Van Goyen geschilderde Zicht op Het Valkhof uit 1641 tot het gloednieuwe Nijmeegse stadsdeel De Waalsprong, van Albrecht Dürer tot Andreas Hetfeld, maker van het iconische nieuwe kunstwerk dat sinds 2020 als een landmark de stad Nijmegen symboliseert.

Kunst en wetenschap

Innovatie ontstaat daar waar verschillende disciplines elkaar ontmoeten. Kunst en wetenschap beïnvloeden elkaar al sinds het begin van de mensheid. Beide zijn uitingen van de menselijke behoefte om de wereld te onderzoeken en te begrijpen. De aanwezigheid van een grote universiteit in de stad biedt het museum de mogelijkheid om de wisselwerking tussen kunst en wetenschap in allerlei facetten voor het voetlicht te brengen. De samenwerking met de Radboud Universiteit krijgt het karakter van een dynamische ontmoetingsplek voor kunstenaars, studenten, onderzoekers en andere geïnteresseerden. De drijfveer die kunstenaars en wetenschappers met elkaar delen is hun nieuwsgierigheid naar hoe de wereld in elkaar steekt. De samenwerking brengt beide partners tot nieuwe inzichten en draagt daarmee bij aan de open en empathische samenleving die de universiteit en het museum nastreven.

Folkert de Jong, tijdreiziger.
Tentoonstelling Cool collection II – Omina,
Museum Het Valkhof, 2021





© Andreas Hetfeld

Bezoekers hebben een reden om ieder jaar terug te komen en zich dan te laten verrassen door een nieuw museum.



2021 – 2025



Museum Het Valkhof - Kam

De Gebroeders Van Limburg –
Les très riches heures du Duc de Berry
Duplicaat
Collectie Museum Het Valkhof

(links onder)
Damien Hirst, Treasures from
the Wreck of the Unbelievable,
Biennale Venetië 2017

Verbindend midden(in) Valkhofkwartier

Het nieuwe museum verbindt zich nadrukkelijk met zijn omgeving. Hiermee wordt naast het aanspreken van een breed publiek ook het Valkhofkwartier bedoeld. Het Valkhofkwartier is het cultuurhistorische hart van de stad. Het museum en de historische plek waar het gehuisvest is, worden dé locatie in de binnenstad van waaruit inwoners en bezoekers kennismaken met de rijke geschiedenis en cultuur van de stad Nijmegen. Een plek met een unieke combinatie van kunstzinnige, culturele en cultuurhistorische elementen.

Naar een dynamisch museumpark

De directe omgeving, gelegen tussen Poortwachtershuisje en Belvédère, wordt als een museumpark dat we betrekken bij onze programmering. Bij de herinrichting van het plein wordt het Romeinse verleden zichtbaar gemaakt met contouren van grachten en verdedigingswerken. Ook het omringende erfgoed, inclusief restanten van de oude burchtmuur, wordt onderdeel van het museumbezoek. Fysieke verbindingen tussen stadswal en, via het dak, het museum maken het Nijmeegse verleden nog beter voelbaar. Hiermee onderstrepen we de cultuurhistorische waarde van het Valkhofkwartier, zoals uitgewerkt in de gebiedsvisie van de stad Nijmegen. Met de andere culturele partners in het Valkhofkwartier werken we aan een gezamenlijke ontwikkeling en programmering van het gebied, zoals met museum voor natuur en cultuurhistorie De Bastei aan de nabijgelegen Waalkade en Cultuurhuis De Lindenberg in de Ridderstraat.

Meerwaarde voor de stad Nijmegen

Museum Het Valkhof Kam is straks als een spin in het web van de stad. Als dynamisch en cultuurhistorisch middelpunt van het Valkhofkwartier versterken we de identiteit van de stad en haar inwoners en bieden we podium voor internationale ambities.

Regionale identiteit

Nijmegen is in de Tweede Wereldoorlog flink gebombardeerd, daardoor ervaar je als bezoeker nauwelijks dat het de oudste stad van het land is. Na de verbouwing is het Valkhofkwartier met in zijn midden het MHVK dé plek waar bezoekers in aanraking komen met de hoogtepunten in de (cultuur)geschiedenis van Nijmegen en omgeving. Als museum laten we onze bezoekers met nieuwe ogen naar de (eigen) geschiedenis kijken en er nieuwe betekenissen in vinden. Daarmee dragen we als museum in belangrijke mate bij aan het gevoel van identiteit van de stad. Nijmegen kent een stevige erfgoedstrategie: cultuurhistorie vormt het DNA van deze stad, die cultureel erfgoed als waardevol ziet voor inwoners en bezoekers. Niet voor niets luidt de Nijmeegse citymarketing slogan 'Old city, young vibes'. Daarom manifesteren we ons na de verbouwing als gastheer van de oudste stad van Nederland en als middelpunt van het Valkhofkwartier.

Internationale ambities

Onze collecties geven ook aanleiding tot internationale ambities: het museum herbergt immers de belangrijkste collectie Romeinse archeologie van Nederland. Dit verbindt het museum (en daarmee de stad) met de wereld van de klassieke oudheid en de landen van het Romeinse rijk tot in zijn verste uithoeken.

2021 – 2025

Museum Het Valkhof - Kam



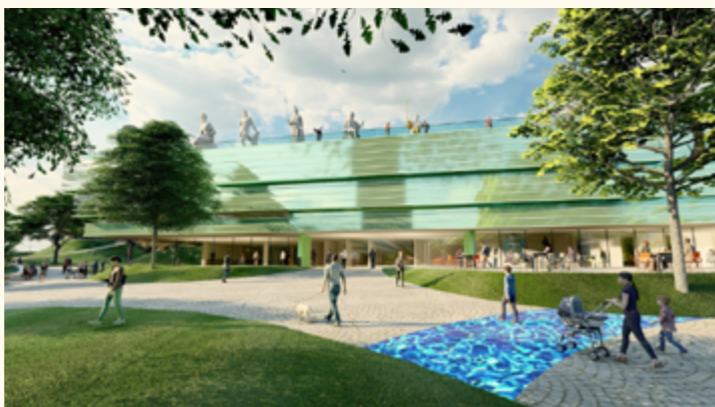
De klassieke cultuur heeft de volledige westerse beeldcultuur bepaald. Onze inzet en ambitie is dit niet alleen op zo'n wijze te doen dat de stad bij heropening weer trots kan zijn op zijn museum, maar ook dat het museum naast een stedelijke en regionale ook een landelijke en zelfs internationale aantrekkingskracht heeft.

Lokale en interdisciplinaire samenwerking

Nijmegen is ook in andere opzichten een cultureel rijke en bloeiende stad. Er leven vele kunstenaars, die we als museum willen koesteren en stimuleren om bij te dragen aan onze activiteiten. Dat doen we bijvoorbeeld door het verhaal van de Limes te vertellen in een spannende synergie met andere disciplines, zoals beeldende kunst, literatuur, dans en film. Het museum zal hierbij samenwerken met individuele kunstenaars en met partners als De Lindenberg, De Bastei, De Nieuwe Oost, Wintertuin, Lux en horecabedrijven.

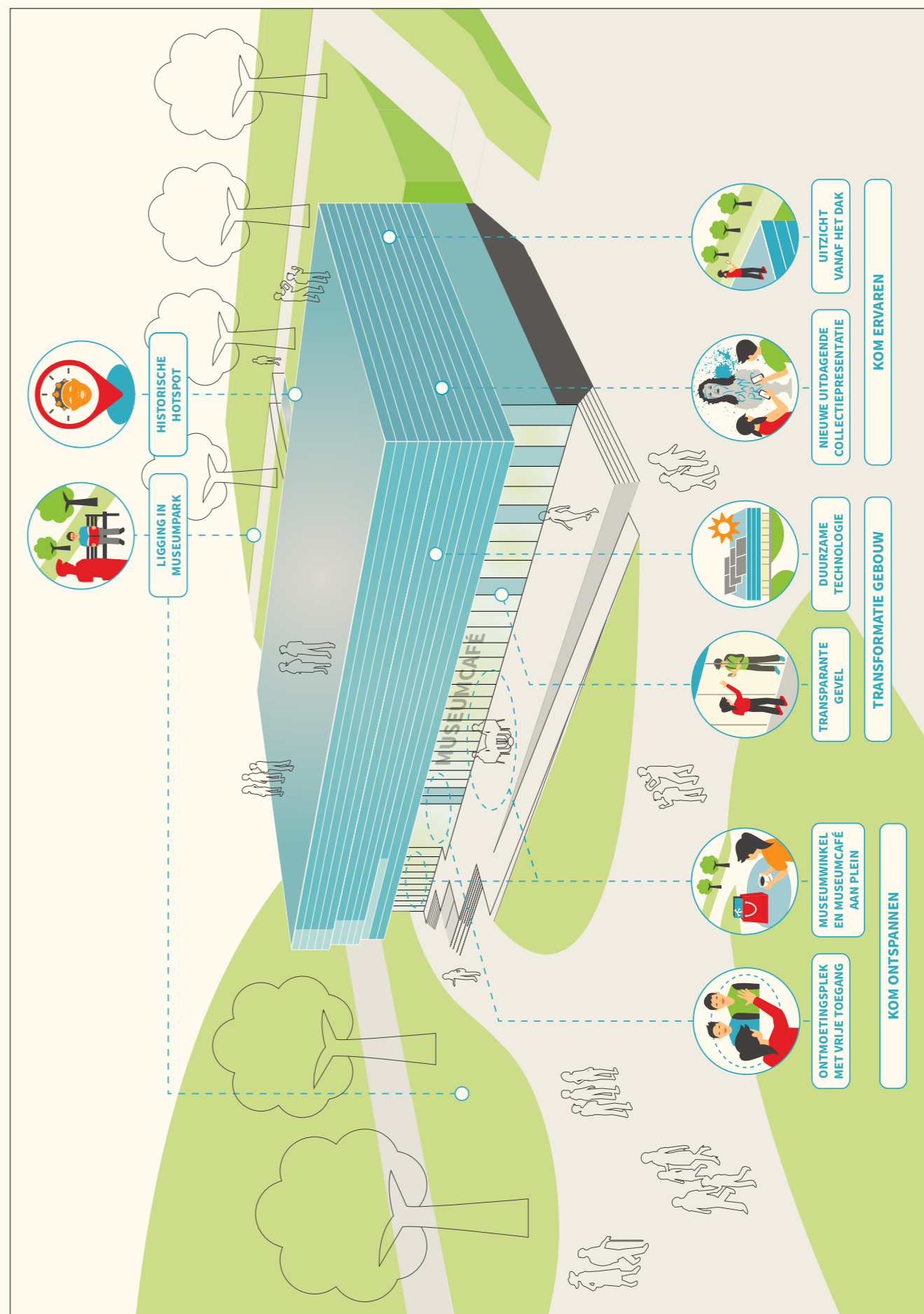
Verbinding met beeldende kunst in Nijmegen

Daarnaast willen we actief deelnemen aan het beeldende-kunstdiscours van Nijmegen. Lokale en regionale kunstenaars van wie het werk in onze verzamelgebieden past, hebben al een vaste plek in het programma gekregen. Lokale initiatieven zoals tekenfestival The Big Draw en de Unit Academie die talentvolle mensen met autisme begeleidt zijn structureel aangehaakt en de in 2020 gestarte carte-blanche interventies van Kunstluis lopen in 2021 en de jaren erna door. Bij de tweejaarlijkse Gelderland Biënnale bieden we vanaf 2022 weer samen met Museum Arnhem een podium aan hedendaagse beeldende kunst uit Gelderland.



2021 – 2025

Museum Het Valkhof - Kam



Zichtbaarheid tijdens verbouwing

Tijdens de verbouwing van locatie Kelfkensbos (eind 2022–2024) is het museum dicht. We blijven echter zichtbaar voor het publiek en aanwezig in de stad. We continueren de educatieve activiteiten voor scholen, eveneens op locatie (op school en na 2022 in het hernieuwde Kam-museum). Programmeren op locatie in de stad is spannend en biedt veel mogelijkheden om de relaties met (nieuw) publiek en partners te verstevigen en te experimenteren met onze hiervoor beschreven ambities. In deze periode zet het museum vol in op het verder ontwikkelen van de betekenis van het Valkhofkwartier als het bruisende cultuurhistorische hart van de stad. In de verbouwingsperiode komen er onder andere twee festivals die de geschiedenis van de plek op een vernieuwende manier tot leven brengen. Een winterfestival dat teruggrijpt op de kortdurende traditie begin twintigste eeuw, om het Valkhofpark te transformeren tot een klein Zwitserland, compleet met rodelbaan. En een zomerfestival dat de midgetgolfbaan die tot de jaren zeventig gevestigd was op het Kelfkensbos, tijdelijk laat terugkeren op deze plek. In beide gevallen zullen kunstenaars en vormgevers deze verloren gegane tradities op een eigentijdse manier invullen. De tijdelijke kunstwerken zijn interactief, nodigen een breed publiek uit tot deelname en nemen een voor-spong op de nieuwe betekenis die deze plek als historisch hart van de stad zal krijgen.

Tijdpad

2022 Sluiting museumlocatie Kelfkensbos en start de verbouwing (4e kwartaal).
Opening Onderzoekscentrum voor archeologie in Gelderland in het gerenoveerde Museum Kam-gebouw.

2023 Opening gezamenlijk archeologisch depot met de gemeente Nijmegen aan de Nieuwe Dukenburgseweg.

2024 Opening museumlocatie Kelfkensbos (4e kwartaal).

2025 Eerste volledige exploitatiejaar na de verbouwing.

Bedrijfsvoering en exploitatie

Nieuw bedrijfsplan voor stabiele exploitatie

De nieuwe richting van het MHVK wordt door alle betrokkenen toegejuicht. Ook de belangrijkste financiers, de gemeente Nijmegen en de provincie Gelderland, hebben de keuzes onderschreven. Voor een succesvolle doorstart na de verbouwing heeft het museum tweede helft 2020 een bedrijfsplan 2022–2025 opgesteld, begeleid door Bureau Berenschot.⁽⁷⁾ Uitgangspunt hierbij is dat de toekomstbestendigheid niet alleen betrekking heeft op de verbouwing van het museum maar nadrukkelijk ook op de financiële structuur en het daarmee verbonden risicomanagement. Want al is het museum in control en is de financiële positie van het museum aanzienlijk versterkt, die laatste is nog wel kwetsbaar. De financiële robuustheid wordt onder meer bereikt door de verkoop van het gebouw en de gebouwgebonden installaties aan de gemeente Nijmegen, wat voor het museum leidt tot een sterke verbetering van de solvabiliteit en liquiditeit.

Versterken financiële basis

De omzet van Museum Het Valkhof bedraagt in 2025 naar verwachting € 5.8 mln. Het grootste deel hiervan (64%) is gebaseerd op subsidies van de gemeente Nijmegen en de opdracht van de provincie Gelderland voor de collectietaak en voor het programma. Het overige deel van de uitgaven (36%) wordt gedekt met de inkomsten uit ticketverkoop, bijdragen van derden, de opbrengsten van commerciële activiteiten en de opdracht van de provincie voor het uitvoeren van de wettelijke taak inzake de bodemvondsten.

Ook in de komende periode is de steun van fondsen en partners onontbeerlijk. Wel neemt de druk op hen jaarlijks toe. Dit heeft uiteraard effect op de aanvragen die worden gehonoreerd. Komende beleidsperiode zal de hoogte van de bijdragen van de BankGiro Loterij onzeker zijn. Dit komt door nieuwe wetgeving rondom kansspelen. Des te belangrijker wordt het om langs andere wegen additionele gelden te verkrijgen.

We investeren de komende jaren aanzienlijk in kennis, systemen en personeel op dit terrein. De bedoeling is een aantal kringen op te richten om particulieren en bedrijven, te verbinden met het museum. Daarmee willen we een inkomstenstroom genereren van jaarlijks minimaal € 0.3 miljoen die ten goede komt aan het tentoonstellingsprogramma.

Gastvrijheid wordt het visitekaartje van MHVK. In het vernieuwde museumgebouw zijn we onze gasten in het café en in de winkel en opdrachtgevers van evenementen optimaal van dienst. We werken aan een heldere en toegankelijke positionering van het café, een museumwinkel met een onderscheidend assortiment en het aangaan van duurzame relaties op het gebied van evenementen. De omzet uit de winkel, horeca en verhuur bedraagt momenteel circa € 0,07 mln. Naar verwachting kan dit groeien naar circa € 0.2 mln. in 2025. Om onze regionale en nationale bekendheid te versterken en in 2025 zo'n 125.000 bezoekers te trekken verhogen we ons publiciteitsbudget. Onze tijdelijke tentoonstellingen ontwikkelen we zo veel mogelijk in een consortium met andere musea. Zo delen we de hoge ontwikkelkosten en bereiken we een groter publiek. En we bouwen

onze internationale samenwerking uit, zodat er meer echte blockbusters naar Nijmegen kunnen worden gehaald en de stad voor toeristen extra allure krijgt.

Incidenteel ontvangen we donaties en legaten van particulieren. Samen met de Vrienden van het museum brengen we de mogelijkheid van dit schenken beter onder de aandacht, bijvoorbeeld via notarissen. En we onderzoeken de mogelijkheden van crowdfunding, als financieringsbron én om mensen duurzaam aan het museum te binden.

Verdere professionalisering

MHVK werkt al volgens de Fair Practice Code. Zo worden er geen vrijwilligers ingezet voor essentiële bedrijfsprocessen en gaan wij correct om met auteursrechten. Onze nieuwe koers heeft consequenties voor de benodigde competenties en taken. Coaching en scholing worden daardoor noodzakelijk. Hiervoor verhogen wij het budget stapsgewijs tot twee procent van de personeelsbegroting. Komt er ruimte in het personeelsbestand, dan is diversiteit het uitgangspunt. Want bij het toepassen van de Code Culturele Diversiteit & Inclusie hebben wij nog een slag te maken: ons personeelsbestand is onvoldoende divers, vooral in de inhoudelijke en leidinggevende functies. Ook de sponsorwerving wordt verder geprofessionaliseerd, met als doel in 2025 36% eigen inkomsten te verwerken (inclusief de opdracht voor de bodemvondsten, 24% exclusief deze opdracht).

Referenties

Axel Vervoordt, Palazzo Fortuny (Venetië)



2021 — 2025



Kolumba (Keulen). © Laurian Ghinitoiu

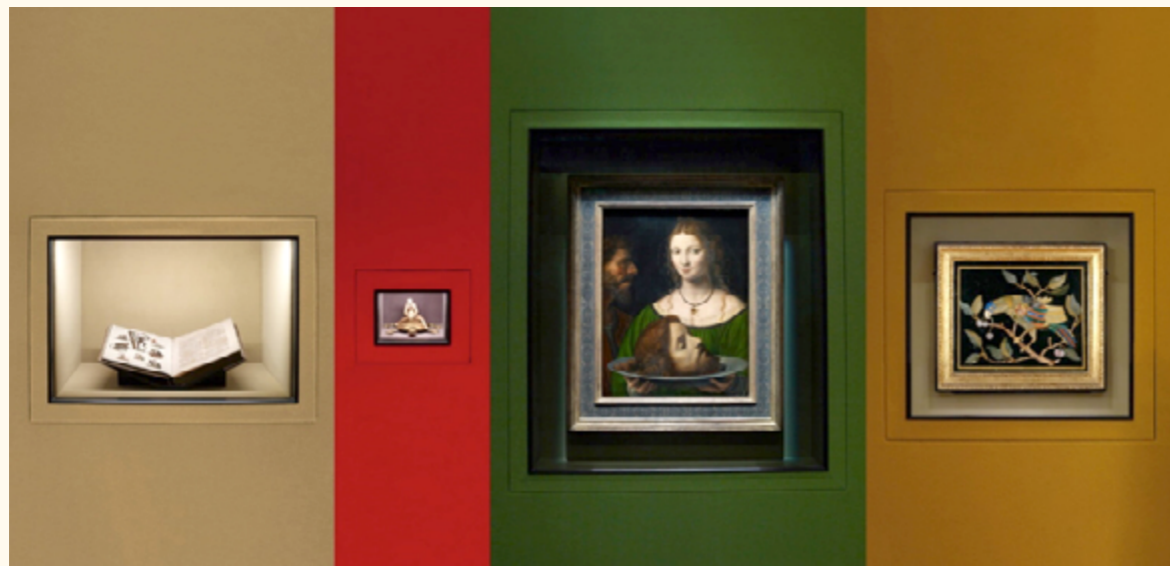
Museum Hof van Busleyden (Mechelen)



Musée de la Chasse (Parijs)



Museum Het Valkhof - Kam



Kunsthistorisches Museum Wien 2018
© KHM-Museumsverband Wes Anderson & Juman Malouf

Lieve Blancquaert, interventie in Museum Het Valkhof, 2018
Fotograaf Stef Verstraaten



Noten

(1) Bij de ontwikkeling van onze nieuwe koers hebben we, samen met Branddoctors als extern adviseur, vijf toekomstige denkrichtingen verkend. Deze werden in divers samengestelde focusgroepen uitvoerig getoetst. De transhistorische visie kwam hier als beste naar voren.

(2) MHVK volgt hiermee de Code Diversiteit en Inclusie. We zijn ook aangesloten bij 'Musea bekenen kleur', een platform waar musea actief samenwerken om de sector diverser en inclusiever te maken. En we werken samen met de Cultuur Academy in Nijmegen voor deelname aan (inclusieve) programma's en programmering voor het onderwijs.

(3) We presenteren de objecten met behulp van NeuroArt (neuro-esthetica) zo dat het brein via alle zintuigen optimaal wordt geactiveerd. Dat doen we samen met het Donders Centrum voor Cognitieve Neuroimaging van de Radboud Universiteit.

(4) Conform afspraken met de Erven Kam wordt in het museumgebouw op het Kelfkensbos expliciet verwezen naar de collectie van GM. Kam en de manier waarop die binnen de nieuwe museale presentatie te zien zal zijn.

(5) Zie ook ons BIS-programma Ontgrenzen en de daarmee samenhangende input van het Public in Residence op pagina 9.

(6) Zoals in 2021 'De grens': dit jaar besluit Unesco of de Romeinse Limes (= grens) in Nederland tot werelderfgoed wordt benoemd. Een abstract thema als 'de grens', of in 2023 'kunst en wetenschap', leent zich op allerlei manieren voor uitwerking in presentaties, randprogrammering, etc.

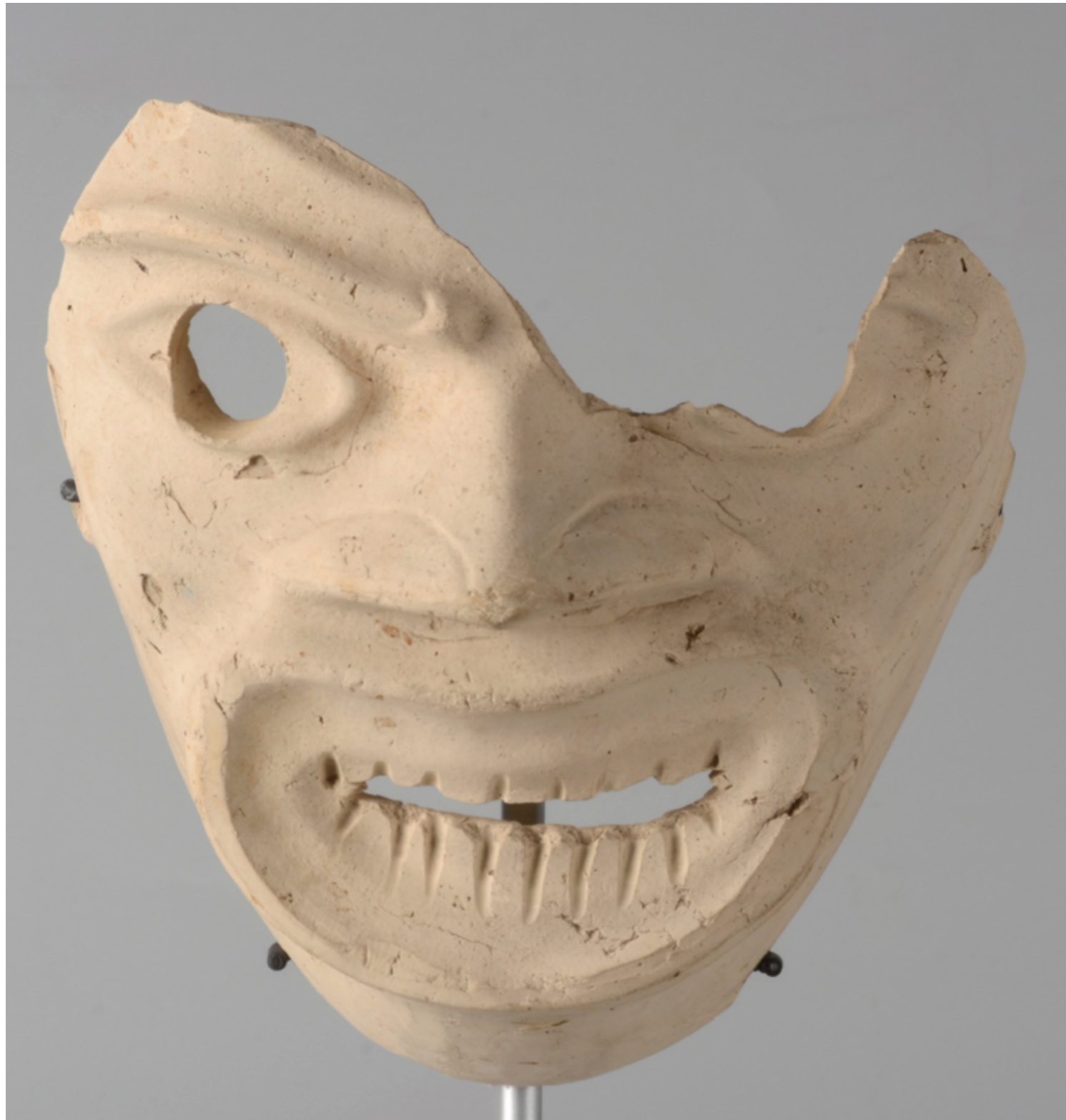
(7) Dit Bedrijfsplan borduurt voort op de toekomstvisie zoals die in het Masterplan uit 2019 is vastgelegd en op de Subsidieaanvraag 2021 die in april 2020 is ingediend bij de gemeente Nijmegen. Het Bedrijfsplan beschrijft wat het museum gaat doen na opening van het verbouwde museum en de organisatorische en financiële randvoorwaarden die nodig zijn om dat te kunnen doen. Voor de verbouwing zelf en de activiteiten in de periode dat locatie Kelfkensbos gesloten is zijn aparte plannen in de maak.

Anne Wenzel, *Under Construction (I Am My Own prophet)*,
Courtesy AKINCI Amsterdam, Foto Anders Sune Berg

Museum Het Valkhof - Kam

2021 – 2025





Theatermasker van aardewerk uit de Romeinse tijd,
15 vC – 450 nC. Collectie Museum Het Valkhof

Balthasar, een van de drie koningen, met een bediende.
Collectie Museum Het Valkhof, bruikleen Rijksmuseum.

2021 – 2025

Museum Het Valkhof - Kam





Ferdie, Mother's invention, 1968.
Collectie Museum Het Valkhof

Moedergodin, Romeinse tijd.
Collectie Museum Het Valkhof

2021 – 2025

Museum Het Valkhof - Kam



© Museum Het Valkhof-Kam
Februari 2021

(op vooromslag)
Figuur van klei uit de bronstijd, 1000–800 vC.
Collectie Museum Het Valkhof, Provinciaal Depot
voor Bodemvondsten Gelderland